

JA だより



■特集 新総代567人決まる

■今月の表紙

ジネンジョ出来上々 出荷中 ー市原市自然薯組合ー 詳細は7ページ

年頭のごあいさつ

謹んで新年のごあいさつを申し上げます。

皆さま方におかれましては、輝かしい新年をお迎えのことと、心よりお慶び申し上げます。

旧年中は、JA事業に格別のご理解・ご協力を賜り、厚く御礼申し上げます。

代表理事組合長 小茶 文夫



「できることをやる」一年に

昨年を振り返りますと、市原市制60周年にタイムリングを合わせたかのように、新型コロナウイルスが「5類」に引き下げられ、社会経済活動は正常化を取り戻したように思われます。

一方で、ロシアによるウクライナ侵攻やイスラム組織ハマスとイスラエルの衝突、異常気象などにより、食料・資源を海外からの輸入に依存するといった、従来の「当たり前」の生活が通じない時代が訪れ、自国で必要な物は、できるだけ自国で生産・調達しようという「食料安全保障」が注目されています。当JAにおいても、直販や直売所を核に「地産地消」を推し進め、さらなる産地と地域(消費者)の共存・共栄に取り組んでいるところであります。

迎えた本年は「持続可能性への挑戦」をテーマとした第12次中期3カ年経営計画の最終年度となります。JAは総合事業を

通じて組合員の営農、地域の食やくらしをサポートする「農業のため」「地域のため」の基盤的組織です。社会・経済環境の変化やそれに伴う組合員の意向に対応した自己改革が必要となります。

そのためには、「販売力」(農産物の有利販売・農家所得の向上)と「経営力」(長期的視野に立った方針、適正なリスクヘッジ、迅速な合意形成と意思決定、安定的収益)、そしてなにより「組織力」(組合員の結集力、組合員目線の運営・活動、継続的な対話活動)の維持・向上に取り組み、組織の持続的成長を図ります。課題は山積していますが、足もとの現実や多様性を重んじつつ、「二つひとつ、できることに取り組み」挑戦を続けてまいります。

結びに、皆さま方のご健康とご多幸をお祈り申し上げます。年頭のごあいさつとさせていただきます。

本年もよろしく
お願い申し上げます

- | | | | | | | | | | | | | | | | | | | | | | | | | | | | | | | | | | | | | | | | | | | | | | | | | | | | | | | |
|------|-------|------|------|------|-------|------|-------|----|-------|----|------|----|--------|----|-------|----|------|----|-------|----|-------|----|-------|----|-------|----|------|----|-------|----|-------|----|-------|----|------|----|-------|----|-------|----|-------|----|-------|----|-------|------|-------|----|-------|----|-------|----|-------|------|
| 専務理事 | 鶴田 惣一 | 常務理事 | 竹内 節 | 常務理事 | 青木 健一 | 常勤監事 | 三浦 泰栄 | 理事 | 永野 喜光 | 理事 | 石井 修 | 理事 | 大曾根実多子 | 理事 | 花澤 廣吉 | 理事 | 小林 明 | 理事 | 石川 修一 | 理事 | 木村 隆雄 | 理事 | 伊藤 幸男 | 理事 | 伊藤 勲夫 | 理事 | 泉水 清 | 理事 | 古川 謙治 | 理事 | 山越 敏史 | 理事 | 加曾利義二 | 理事 | 安藤 実 | 理事 | 比留川吉郎 | 理事 | 竹内喜久治 | 理事 | 米本キクエ | 理事 | 泉水 清一 | 理事 | 藤枝 菊雄 | 代表監事 | 鎌滝 文彦 | 監事 | 岡本 岩雄 | 監事 | 若菜 伸男 | 監事 | 鈴木 清治 | 職員一同 |
|------|-------|------|------|------|-------|------|-------|----|-------|----|------|----|--------|----|-------|----|------|----|-------|----|-------|----|-------|----|-------|----|------|----|-------|----|-------|----|-------|----|------|----|-------|----|-------|----|-------|----|-------|----|-------|------|-------|----|-------|----|-------|----|-------|------|

新総代567人決まる

任期満了に伴う、総代改選が行われました。今回就任した総代の任期は、令和5年12月14日から令和8年12月13日までの3年間です。どうぞよろしくお願いたします。

また、前総代の皆様は3年間の任期をお務めいただき、大変ありがとうございました。

総代は地域のリーダーで代表

J Aの運営や事業活動は組合員のために行われるものです。より良いJ A運営のためには、組合員自らが積極的に運営に参画し、要望や意見を積み上げて、組合員の総意をもつて方向性を決めていく必要があります。

本来、総会において全組合員での協議が望ましいのですが、組合員の数が多い組合にとっては困難であるため、各地区から組合員のリーダーとして「総代」を選出し、組合員全員の考えをJ Aの運営へ反映していきます。

「総代会」は「総会」に代わるもの

総会は、組合の意思を決定する最高機関であり、事業年度ごとに1回、事業年度終了後3カ月以内(当J Aにおいては3月)開かれる通常総会と、重要案件が生じたとき等に開かれる臨時総会とに分かれます。

正組合員数が500人以上の組合では、総会に代わる総代会を設けることができ、その定数は正組合員数の5分の1以上とされていますが、正組合員数が2500人を超える場合は500人以上となっています。当J Aの正組合員数は9151人(令和5年11月30日現在)で総代会を設けており、総代の定数は567人となっています。

【海上地区】

山安吉野齋 田藤崎本藤 和和久一 衛廣雄弘茂 佐久間 篠原 内藤 剣持 渡邊 村越 鈴木木崎 高石崎 露村藤引 齋藤引 地織 錦引 地毛 稲澤 小澤 井口 小出 相馬 佐久間 立野 露崎 白鳥 中島 中島 昭樹
定数26名

【市西地区】

齋藤 本藤 久一 弘茂 齋藤 本藤 久一 弘茂
定数19名

【養老地区】

吉笠鶴池御園 田岡田生 板倉 仲村 林村 伊藤 野崎 野崎 鴨居 馬立 鶴岡 板倉 吉野 鈴野 山越 山越 小椋 立石 實橋 高橋 鈴木 積田 始 坂井 荒井 三雅 安藤 星野 林野 林野 星野 林野 安藤 三雅 荒井 坂井 巻彦
定数31名

【市原地区】

本本高藤藤中中木影木吉立大安蒔山小榎立實高 澤澤橋野野村村本井本野石森藤田越川本石初橋 正正幸正眞善俊 絃雄 敏貞六賢清政 英 喜宏次一一英夫之充一二強明治雄二郎弘尚操
定数29名

【八幡地区】

高木時小田藤中中保近曾志中梅松植伊小石石西菅生小石山 山口田出山間村村坂藤 藤村谷田草藤泉橋井川野芝出井中 齋藤 齋藤 高橋 中島 宮原 宮原 宮原 石川 齋藤 藤橋 島原 昌良 敏耕 尋幸利貞道浩好勝壽文敬俊重重清市良雅公市重喜久
定数29名 輝夫強泰豊一男一

中中根 島嶋本 昭規 幸夫	【五井地区】 定数57名	中中中伊鶴佐大鶴今市今市鶴須安竹山小天今長天天 村村村藤田藤野岡井川井川岡藤達内崎出羽井川羽羽	【菊間・辰巳地区】 定数23名	鎗伊鎗野 田藤田城 一義忠 幸博茂義
------------------------	-----------------	--	--------------------	-----------------------------

露齋池川田時原齋中石霜岡鎗松高高濱戸龜伊小根寺中中小鹿相石渡地石高新白本 崎藤田俣中田村賀村井崎本田田澤澤田張谷藤倉本村島島倉嶋川井邊引川石藤井澤 耕吉満正信和敦	明好豊敏宗伸榮将義正貞俊美秀慶富欣八啓誠	博哲正 剛隆衛
---	----------------------	------------

山野松小早加市地北山小小廣積和 下崎本出川藤川引島口倉倉瀬田田	【千種地区】 定数16名	黒並並伊清地地伊三三大高片清池池須佐 須木木藤宮引引藤枝枝野澤岡水田田田 利隆茂文清昭英好克章高茂八昇憲昌千健 一晴夫也貴弘樹喜生二志夫恵英好人孝夫
------------------------------------	-----------------	---

根鎗三佐 本田枝 兼晋 徳一均行	【市東地区】 定数27名	井時森永霜井佐川徳徳本秋山山石齋土鶴石中米大齋國齋 口田野崎口藤名政政田葉越越橋藤橋岡原村本野藤吉藤	【東海地区】 定数25名	市川良一
---------------------------	-----------------	---	-----------------	------

高吉菊木土中中板積木 山澤間村橋嶋村倉田村	【湿津地区】 定数29名	小中伊根木鶴関大高片堀木片高小清鶴永橘石石杉杉 出村場本村子口網山岡部村岡山出水田島井井田田 高眞洋義政義昭文義喜真嘉俊静静堅正富國 司涉一子夫昭将男吉弘治一雅明進雄子二茂章雄幸功
--------------------------	-----------------	---

本花鶴小岩田佐阿阿杉阿原伊永 吉澤岡池地丸間部部田部地藤峰	【牟久地区】 定数30名	高板川根古柳石菽藏茂澤深武野野川大関林 山倉嶋本川澤渡原本木田山藤城城崎野 武清義光清喜祥一茂昌恒郁一喜春茂直 夫一彦男治明次重樹治雄雄美功雄光昭夫樹
----------------------------------	-----------------	--

竹高小加加加仲仲竹鶴宮常鎌渡稻 下崎柳藤藤村村下岡田住滝辺葉	【平三地区】 定数16名	中村御杉石鶴小佐吉本山齋荒松林矢 山越生田塚岡川合田吉本藤木上 幸正芳伊幸文健明康秀武 男文昭夫保夫男勝敏郎夫功夫樹隆義
-----------------------------------	-----------------	---

池清内安内小田貝石宮河鈴大太高 田田藤藤海出中刈塚崎内木谷田田	【内田地区】 定数17名	稲高古深筒谷小岡深秋小酒栗御園伊安 葉橋関山井澤野本山葉林卷原生藤藤	【鶴舞地区】 定数16名	卓和幹芳敏政清好浩安幸博一和忠文 也夫雄光夫弘郎史紀志雄之樹幸道和
------------------------------------	-----------------	---------------------------------------	-----------------	--------------------------------------

奈宮御園生
輪原生
芳誠一
朗一弘
【高滝地区】
定数27名

鈴鈴山永白相牧中田外齐川角児影永永齐永大武御櫛鈴村
木木崎野鳥田野島中山藤野田玉山野野藤野鐘田
重敬晴健好雅久紀秀昭良恒英正美利一
則雅行夫武二昌人吉寛仁茂郎雄彦宏勲夫世憲巳功範和之
【戸田地区】
定数25名

小長
出峰
利
優之

林齋田風鎌鎌風岡小
藤中戸滝滝戸本澤
龍茂定利與幸晃
廣男美夫和郎雄保一
【富山地区】
定数16名

平根戸長根山丸高平石積鈴鈴林松渡井高大鈴松平伊林
野本谷川本本橋田井田木木澤辺上橋岩木本野藤
利忠権正直芳敏勝美孝良文誠伎博淳秀幸克
博明雄輔徳人博郎海子司信夫一男進昇人一進彦夫己一

久平佐仲杉金石平田松木田田関齋齋山鈴佐鈴武石根関関秋
保久間村田卷渡岩邊本村邊邊谷藤藤田木藤木内井里田
和一茂文要繁正寿良貞文三裕藤一正勝有嘉映幸光正文
範夫男夫一夫明朗治良康夫夫司太弥幸男一一道静夫成巳彦
【里見地区】
定数26名

鎌根長谷箕小三小
滝本川輪倉原宮
文一則宗良敏
彦義幸弥次文行


進矢大切藤廣秋
藤城野替谷原山
雅文栄定正和幸
雄夫一善夫雄一
【姉崎地区】
定数59名

小高鈴子宮成中兼兼鈴鈴田相東加相前鶴佐鶴小秋鈴鈴
出山木安原戸澤岡岡木木村川平利川田岡川岡茶葉木木
祐孝敏治賢照久邦一眞昭源啓賢義克太美和聰悦治
一郎幸文雄一二男夫雄治夫郎治一二彦久徹実男夫之雄男
【白鳥地区】
定数24名

藤武麻飯石片小保金藤尾始小野佐相内齋榎古大風加元中倉高時黒佐石齋佐古片泉
城井薙田渡岡野坂子田出関関崎藤川藤藤本川保見藤廣島持石田羽間金藤博正賢家秀
正秀敏五勇正博吉明和孝義信榮幸悦藤和義裕貞繁正清隆敏雅博正賢家秀
己清夫雄郎蔵一信男男義典雄徹夫宏務志雄子雄宏弘行一夫彦一夫雄彦文美一光夫

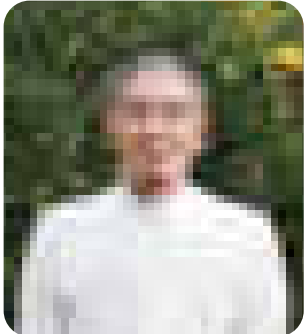
山青藤小青川今濱大古齋藤石花増山
下木城高木島関田野川藤谷渡澤田本
（敬称略）
芳雄元茂英清幹一孝清一光信慎良勝
男一良之雅和夫男幸一典夫裕一一也

新総代から一言



鶴子 政昭さん
【市東地区】

地区の代表として、組合員や農業基盤の維持・確立の一助となればと思います。



本田 昌和さん
【東海地区】

地域農業が活性化するように活動で、JAと組合員の関係がより良くなることを期待します。



▲抽選番号付き「姉崎だいこん」を手に、当選した市原産米に喜ぶ来場者

農林業イベント「いちほら大収穫祭2023」が11月11日・12日の2日間、市原市農業センターで開催され、多くの方が来場しました。会場でも市内農林産物を販売したほか、模擬店、縁日ブースなどが多数出店。敷地内の圃場では「ちびっこ収穫体験」で多くの親子がダイコンとハクサイを収穫しました。

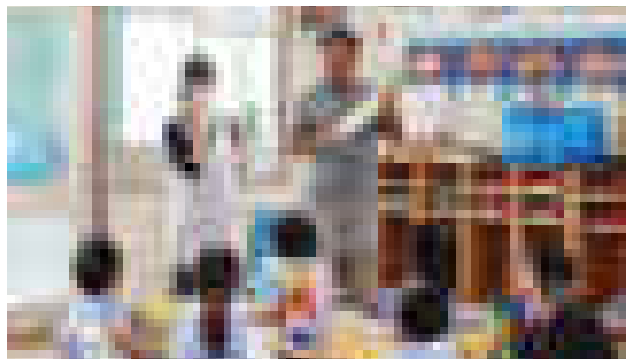
今年には市政施行60周年記念イベント「姉崎だいこんde大抽選会」を実施。抽選番号付きのダイコン150本を1本100円で販売し、市原産米が当たる催しに会場は盛り上がりました。(農林産物共進会については9ページ)



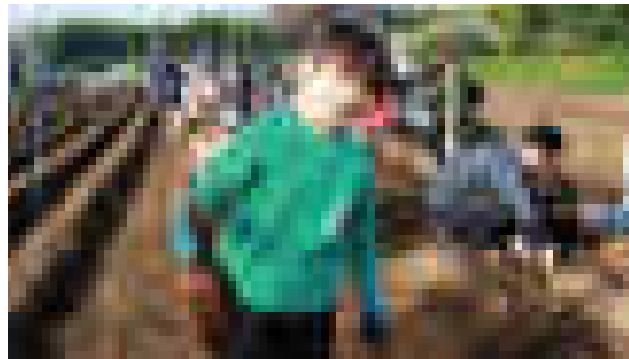
収穫祭大盛況 市内農林産物が 盛沢山

— いちほら大収穫祭
2023 —

JA市原市は持続可能な開発目標(SDGs)を支援しています。各出来事には、関わりのある「SDGsの17の目標(アイコン)」を表示しています。



▲「地元で作っている『姉崎だいこん』を自慢に思ってもらえるように頑張りたい」と話す金子さん



▲「意外と掘る作業が大変…」と言いつつ大きなサツマイモを一生懸命に掘りました



おいしいサツマイモを掘ったよ！

— JA市原市親子いもんほり祭 —

JAは10月28日、「JA市原市親子いもんほり祭」を能満の藤野正一さんの圃場で開きました。この催しは「JA共済アンパンマンこどもくらぶ」の会員が対象のサツマイモの収穫体験です。

当日は72世帯200人以上の親子が参加し、30kgの米袋がいっぱいになるほど「紅あずま」や「紅はるか」を掘り出しました。



園児がだいこんハンバーグを試食

— 石井食品×姉崎蔬菜組合 —

11月1日から姉崎蔬菜組合が生産・出荷している「姉崎だいこん」を使用した「千葉市原市の姉崎だいこんを使ったハンバーグ おろしソース」を石井食品で期間限定販売しています。10月31日に椎津のふじ幼稚園の園児約100人が一足先に味わいました。当日は生産者の金子光夫さんが参加し、「姉崎だいこん」の特長や農の魅力を紹介しました。



▲参加者から「相続について前向きに考えた方が
良いとわかった」という声も出ました



知って安心 相続対策！

― 幸せをつなぐ相続セミナー ―

金融部は12月11日、初の相続セミナーを市原市市民会館の会議室で開き、23人が参加しました。ランドマーク税理士法人の岡山敦税理士を講師として招き、「相続と向き合う」をテーマに、相続のいろはから不動産や贈与、遺言信託に至るまで分かりやすい解説を行いました。
今後も、ニーズに合わせたセミナーを検討しています。



▲11月14日には月崎のビニールハウスでムカゴ(ジネンジョの肉芽・珠芽)を採集・選別しました



ジネンジョ出来上々 出荷中

― 市原市自然薯組合 ―

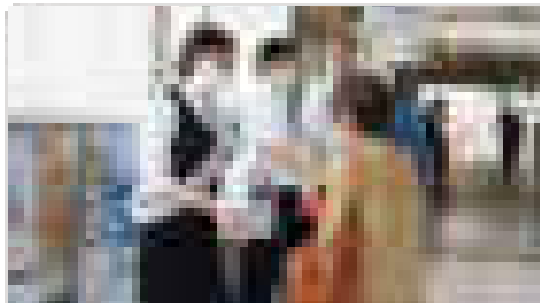
市原市自然薯組合は10月30日、旧高滝営農センターで試し掘り・粘度調査を行い、ジネンジョの出来を確認し出荷準備をしました。今年は猛暑と少雨の影響で、長さが短いものの甘味と粘りが強く上々の出来です。ジネンジョは1kg2600円で直売所や郵送で販売しています(なくなり次第終了)。お問合せ先は経済部ジネンジョ担当まで。



11/20

カウンター越しに魅力的な提案を ― 窓口担当者ロープレ選考会 ―

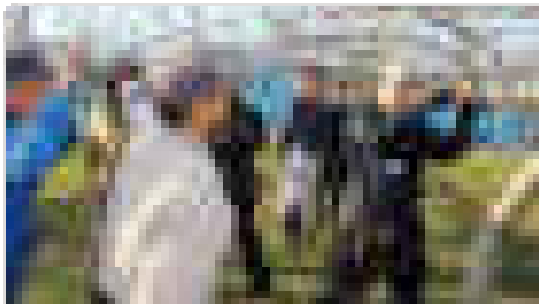
参加した支店職員7人が演技を競いました▽最優秀賞=杉山愛加(八幡支店・前側左)▽優秀賞=鈴木紫穂(五井支店・前側右)



10/26

やさしさの支援を呼びかけ ― 交通遺児街頭募金活動 ―

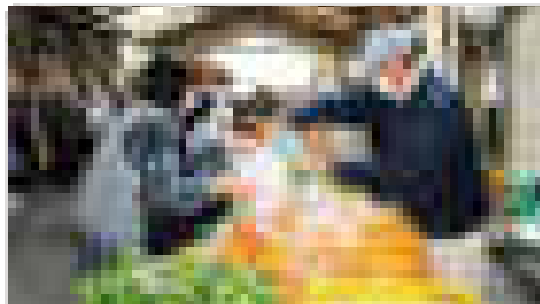
JAはJR五井駅で街頭募金を行い、9月22日からの募金総額が18万2,786円となりました。ありがとうございました。



11/24・27・29

梨の木を冬にしっかり管理 ― 梨剪定検討会 ―

市原市農業振興協会果樹部(梨部会)は、次シーズンに向けて「いちほら梨」の剪定検討会を市内6カ所で開催しました。



11/23

生産組合主催の産直祭り 4年ぶり ― 加茂産直まつり ―

加茂産直まつりが旧高滝営農センターで開かれました。リンゴの詰め放題や餅つき、トゥクトゥクの乗車などが催されました。



ピックアップ! 旬野菜のすすめ



ブロッコリー

機能性の高さで注目を浴びる緑黄色野菜のエース格

見分け方

- 蕾の粒が小さく、花蕾が密に詰まっています、締まりがあるもの
- 全体的にこんもりとしていて、先が盛り上がっているもの
- 緑色で色むらがないもの
- 黄色っぽいものは花が咲きかけているのでNG
- 外葉がピンとしてしおれていない、新鮮なもの
- 切り口が500円大くらいで、みずみずしく、軸にス(空洞)がないもの
- 冬場の寒さで紫色がかかったものはより甘さが強い

保存方法

鮮度劣化が激しく、蕾が開いてしまうため、ポリ袋などに入れ冷蔵庫で保存し、早めに食べる。2~3日で食べきれない場合は硬めにゆでて、水気をよく切り、冷凍保存。



ブロッコリーのプロフィール

- 【分類】アブラナ科
- 【原産地】地中海沿岸
- 【和名】ミドリハナヤサイ(緑花野菜)
- 【旬】12~3月
- 【主な栄養成分】カロテン、ビタミンC・K、カルシウム、スルフォラファン、イソチオシアネートなど

ブロッコリーのカ

欧米では栄養宝石の冠(Crown of Jewel Nutrition)と呼ばれるほど、ビタミンやミネラル、食物繊維をはじめ、機能性成分も豊富に含む緑黄色野菜。

ビタミンの流出を防ぐには蒸しゆでや電子レンジがお勧め。水っぽくならないようによく水気を切る。茎にも栄養が豊富に含まれており、スライスして炒め物や細かくしてスープに。

ブロッコリーのヒミツ

- ブロッコリーはキャベツの仲間ですが花芽の部分が大きくなる系統が改良されたもの
- 花蕾部分に包丁を入れるとポロポロと崩れるので、茎の方から切れ目を入れ、花蕾の一塊ごとに手で割いて分ける

出典: JA広報通信「シニアソムリエKAORUのベジタブルライフ」

今月の農家さん

黒川 駿平さん(26才) 市原市山田

- 就農歴 5年
- 栽培面積 水稲15畝、畑40畝
- 主な栽培品目 水稲、ブロッコリー、キャベツなど

「水稲を主としつつ、裏作としての露地野菜栽培の多品目化・規模拡大を行っています。ブロッコリーは業務用として出荷したり、直売所で販売したりしています。」



菜園の土壌管理 野菜の種類に合わせた土づくり

家庭菜園では多くの種類を栽培します。それぞれの特徴に合わせた土壌管理が必要です。

「連作と輪作」同じ土地に同じ野菜を連続して作ることを連作といいますが、連作すると生長に障害が出る野菜があります。連作障害の原因は多様ですが、病害によるものが最も多く、次いで土壌の悪化によるものとなっています。

エンドウは一度作ると、7年は作れません。トマト、ゴボウなどは5、6年、インゲンマメ、サトイモなどは3、4年、キュウリ、ホウレンソウなどは1、2年です。カボチャ、タマネギ、サツマイモのように連作しても障害の出にくい野菜もあります(表1)。

同じ科に属する近縁な野菜は似た性質を持っているため、病害虫と肥料の吸収が共通しています。そのため、連作すると土に生息する病害虫が増え、微量でも必要な肥料成分が不足して成長を妨げることがあります。

そのため特性の異なる野菜を上手に組み合わせた一定の順序で作付け(輪作)をしましょう。

「野菜の適性酸度」雨が多い日本はカルシウム(石灰)やマグネシウム(苦土)が流れやすく、酸性土になりがちです。野菜の生育に適した弱酸性(pH 6.0～6.5)とするためにカルシウムとマグネシウムを含む

石灰資材を投入します。酸性土が改良されると土壌微生物の働きが活発となって、有機物の分解を早める効果もあります。

野菜の種類によっては酸性を好むものもあり、野菜の種類に適した酸度(pH)に調整することが大切です。ジャガイモ、スイカはpH 5.0～5.5でよく育ちます。一方、ホウレンソウ、タマネギは特に酸性に弱く、発芽してもしばらくすると枯れてしまいます(表2)。酸性土壌ではアルミニウムイオンが溶け出し、ホウレンソウなどの根を阻害するからと考えられています。「酸性土壌の矯正」土の酸度を調べる診断キットや、土に直接差し込

んで測定する土壌酸度測定器があります。石灰資材を過剰に与えると微量要素の吸収を妨げる恐れがあるため、測定値に応じた石灰資材を施します。施用量は土壌の種類によって異なりますが、一般的にpHを1上げるには粒状の苦土石灰では1㎡当たり150～200gです。なお、石灰資材は窒素肥料や窒素分の多い堆肥と一緒に施すと、アンモニアガスが発生し、窒素分が逃げてしまいます。そのため石灰資材と窒素肥料を同時に与えてはいけません。種まきや植え付け2週間前に石灰資材をまいてよく土と混ぜておき、1週間前に化成肥料と堆肥を施用します。

表1 野菜の休栽年数

連作障害の出にくい野菜	カボチャ、タマネギ、ニンニク、サツマイモ	
休栽年数(目安)	1、2年	キュウリ、ネギ、ホウレンソウ、ラッカセイ、ジャガイモ
	3、4年	インゲンマメ、サトイモ、ナガイモ
	5、6年	トマト、ハクサイ、ゴボウ
	7年以上	スイカ、ナス、エンドウ

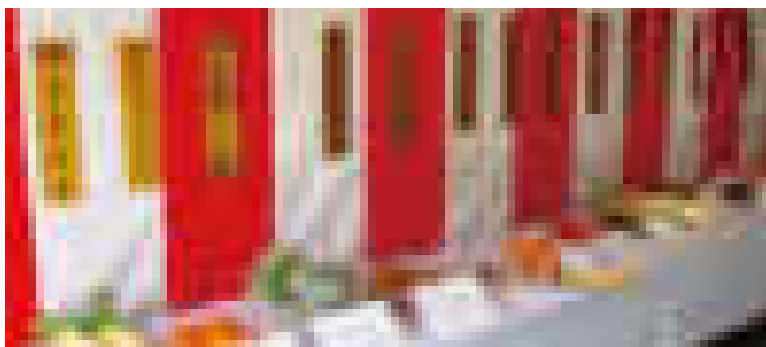
平野暁「作物の連作障害」(農文協、1985年)より引用、一部改変

表2 酸性に強い野菜と弱い野菜

種類	酸性への適応性	pH(目安)
スイカ、ジャガイモなど	酸性に強い	5.0～5.5
インゲンマメ、スイートコーン、ダイコン、サツマイモ、サトイモなど	酸性にやや強い	5.5～6.0
キュウリ、トマト、ナス、エンドウ、キャベツ、ブロッコリー、ニンジンなど	酸性にやや弱い	5.5～6.5
ホウレンソウ、アスパラガス、タマネギ、ゴボウなど	酸性に弱い	6.0～7.0

藤原ら「新版土壌肥料用語事典」(農文協、1998)などより作成

市原市自慢の農林産物が多数出品！



いちほら大収穫祭2023農林産物共進会特別賞入賞者(敬称略)

特別賞	品名	氏名
市長賞	ダイコン	石川 正房
市議会議員賞	柿	徳政 桂助
千葉県千葉農業事務所長賞	ブロッコリー	花見健太郎
公益社団法人千葉県園芸協会長賞	キウイフルーツ	中島 均
いちほら大収穫祭実行委員会長賞	ジネンジョ	齋藤 和雄

11月11日の「いちほら大収穫祭2023」で、農林産物共進会(コンテスト)を行いました。市内の生産者が153点の農林産物や加工品を出品し、出来栄え(形状・揃い・光沢など)を競いました。特別賞の入賞者は以下のとおり。

(審査報告 抜粋)

本年は、3月から平年より気温が高く、6月中旬以降は空梅雨、7～9月にかけては記録的な猛暑となりました。9月上旬は台風災害により一部地域で冠水が発生し、その後も気温が高く乾燥した状態が続きました。厳しい気象状況の中、生産者の努力の成果が結実した優れた農林産物が多数出品されました。

ダイコンは播種期の乾燥の影響や台風の被害が心配されましたが、順調に生育し、出品されたものは揃いや肥大も良く尻詰まりも良好でした。

税金ワンポイント講座

税理士・行政書士 満塩美穂

不動産（土地・建物）における

「相続登記の義務化」のあらまし

今回は税金のお話ではありませんが、相続に関する登記のお話をします。

今までは不動産の相続登記は任意でしたが令和6年4月1日から相続登記が義務化されます。そのため、相続によって不動産を取得した相続人はその所有権を取得したことを知った日から3年以内に相続登記の申請をしなくてはなりません。もしくは、不動産を取得した相続人は遺産分割の日から3年以内に登記しなければなりません。なお、施行日前の相続でも、未登記であれば、義務化の対象となります。つまり、令和6年4月1日より前に相続した不動産は、令和9年3月31日までに相続登記をする必要があります。

誰が何を相続するかを話し合うことを「遺産分割協議」と言います。話し合いがついたら、書面にして相続人全員が署名捺印します。この書面を「遺産分割協議書」といいます。この遺産分割協議書がないと、不動産の名義変更ができません（相続人が一人の場合や遺言書がある場合など、遺産分割協議書がなくても相続登記できる場合があります）。相続による不動産名義変更の登記を「相続登記」といいます。

なお、遺産分割がまとまらないなど相続登記申請が難しい場合には、相続人それぞれが法務局に相続人申請登記の申出を行います。相続人申請登記では相続人の住所氏名は登記されますが持分は登記されません。

また、建物の場合、元々の登記そのものがない場合があります。この場合には、先に建物

の登記をしたのちに、相続登記の申請をすることとなります。

相続登記の義務化は令和6年4月1日から始まりですが、いずれにしても、今のうちから備えておくことが重要です。

Q. 不動産（土地・建物）の相続登記が義務化されるのはなぜですか？

A. 相続登記がされないため、登記簿を見ても所有者が分からない「所有者不明土地」が全国で増加し、周辺の環境悪化や公共工事の阻害など、社会問題になっていきます。相続登記が放置されるとますます所有者の特定が難しくなることから法律改正により、義務化されました。

詳しくは東京法務局、または法務省ホームページをご覧ください。

文芸コーナー

JA俳壇・川柳

侘しさよ大根まく手がふるえけり

不入斗 小出 欣幸

大豆作り猿に荒らされ穀多し

古敷谷 鎌滝貴美子

ガサゴソと落葉踏みしめハ、〇〇〇歩

田 淵 森宮 崇夫

きれいな色の木の葉で払うおままこと

五井西 永島 育代

計画を果たせず終る去年今年

池和田 笠原ふみ子

石段を数えて休み初参り

徳 氏 辺田野山兵

日陰よしホジュンも似たり実千両

磯ヶ谷 柴崎 勝美

読み終えし『ポーの一族』冬薔薇

廿五里 紅 はるか

JA歌壇

夏の雲風に千切れて西ひがし

野菜も耐える猛暑の中で

南岩崎 赤石 功

これ程の猛暑はさすが身にこたえ

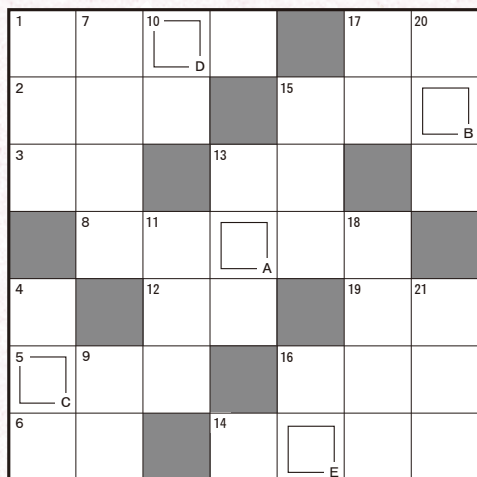
八十一才今はたじたじ

野 毛 中川 京子

パレスチナ憎悪の連鎖で殺し合い

妥協という正義が欲しい

田 淵 鈴木 重人



Q 二重マスの文字をA～Eの順に並べてできる言葉は何でしょうか？

■タテのカギ

- 1 大学入学共通テストの理科の科目の1つ
- 4 キウイやボンカンが生産量が日本一の県
- 7 エッセーともいいます
- 9 かつお節や昆布で取ります
- 10 ガラガラとうがいをして洗うもの
- 11 ゆでた麺をざるにあけて行きます
- 13 大股の人は広めです
- 15 カメやカッパの背に付いています
- 16 ——や硯を用意して書き初めをした
- 17 カラオケで楽しむもの
- 18 ——の計は元旦にあり
- 20 旧暦1月の異称
- 21 見張ること。——カメラ

■ヨコのカギ

- 1 おせち料理にも使うニシンの卵巣の加工品
- 2 旅行前に——ブックを買った
- 3 俳人が名作を生み出した地に建てられていることも
- 5 北を向いたとき西になる方向
- 6 丁寧にいうご飯です
- 8 横綱を先導して土俵に上がります
- 12 セイウチの口からよつきり
- 13 農地——、道路交通——
- 14 DNAが含まれる体の設計図。——操作
- 15 猫が中で丸くなっているかも
- 16 不要物を可燃、——、資源ごみに分別した
- 17 彼女は——を言わず彼を外に連れ出した
- 19 エレベーターの表示では「B」

正解者の中から抽選で5名様に
笑味ちゃんグッズをプレゼントします

★応募方法

ハガキに①答え②住所③氏名④年齢⑤職業⑥電話番号⑦JAや本誌に対するご意見、ご要望——などを記入のうえ、下記までお寄せください。webからの応募も可能です。

宛先 〒290-0073 市原市国分寺台中央1-7-3
JA市原市「JAだより」係

◆締切：令和6年1月末日必着

◆発表：令和6年3月号誌上



☆本誌への投稿・応募に際して取得した個人情報は、「個人情報保護法」に基づいて取り扱います。なお、プレゼント当選者・文芸欄採用者については、お名前などを掲載させていただきます。

◆11月号の答え

A フ B ユ C ジ D タ E ク でした

(応募総数43通、正解43通)



ご当選おめでとうございます♪

- 松崎 昌巳さん(大坪) 霜崎 信子 (廿五里)
- 根本 勇さん(番場) 永野 優子 (古敷谷)
- 大久保宗一さん(姉崎)

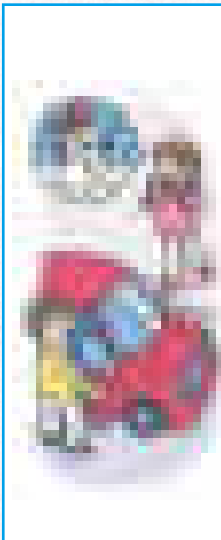
短時間の大雪に警戒

気象予報士 ● 檜山靖洋

短時間の大雪が発生すると、車が動けなくなる可能性があります。1台の車が止まると後続の車も動けなくなり、多くの車が立ち往生してしまいます。これを防ぐために、大雪の予報が出ているときは、なるべく車の運転を控えること、万が一運転する場合も、立ち往生対策が必要です。

地球温暖化で冬の気温も上昇しつつありますが、日本では雪が降るくらいの寒さはありません。温暖化により気温が上がると、空気中の水蒸気量が増えるため、短時間で大量の雪が降り積もるドカ雪になることが多くなっています。

短時間の大雪が予想されるときは、気象庁から「顕著な大雪に関する気象情報」が発表されます。東北から中国地方にかけての日本海側では、おおむね過去3時間で20cm以上、過去6時間で40cm前後の雪が降るようなときに発表されます。この情報を参考に、車の立ち往生に巻き込まれないようにしましょう。



お天気カレンダー

※投稿作品には読みやすい字で記入してください(続け字・崩し字は編集の際に誤読する可能性があります)。また、必要があれば振り仮名(ルビ)を付けてください。

※令和6年1月末日までに11ページの宛先まで応募ください。なお、匿名希望の方は、俳号・雅号(ペンネーム)を必ずご記入ください。投稿作品は3月号(令和6年2月発行)にて掲載予定です。

※スペースの関係上、掲載されない場合がございます。あらかじめご了承ください。

稲刈りも昔のおだは見当たらず
お日さま無くも自然を作る
高 滝 日野 恵司

一日に玄米四合賢治の詩
現在もそうなら農家助かる
佐 是 平野十四夫

保育園のおかずは南瓜園服の
ポケットにある孫のつらさ知る
椎 津 布施 昌子

紅葉見物今からたのんでいるけれど
やっぱり無理かな忙しそうだし
古敷谷 鎌滝 久子

柿食べば子規の句意にと想い入る
木守柿に照る夕映え時に
古敷谷 鎌滝 文彦

狭庭の木蔭に咲いた一株の
石路の花老いを癒す
神代 立野 廣幸

我が畑中に野菜が種々あれど
入口にある菊のいろいろ
柏原 山本 みつ

みんな
来て
くださいな
果彩菜



歳末セールは12月31日まで!
初売りは1月5日から!

果彩菜ちはら台店では、初売りの5日限定で購入者に、金運の向上を祈願し、鎌倉の銭洗弁財天宇賀福神社で清めた福銭をお渡ししています。

年末年始にいろいろなイベントを企画していますので、ぜひお越しください。

※直売所の年末年始営業については15ページをご覧ください。

※福銭なくなり次第終了です。ご了承ください。

※イベントの詳細は果彩菜ちはら台店でのInstagramをご覧ください。



1月31日は愛菜(あいさい)の日!

野菜ジュースなどを製造・販売する会社が制定しました。「野菜を愛する日」を「愛菜(あいさい)の日」と名付け、野菜の摂取量が少なくなりがちな時期の1月から2月にもっと野菜を食べて、健康的な食生活を送ってほしいと記念日になったそうです。

冬が旬のブロッコリーやカリフラワーをいつもの料理に加えて簡単アレンジ! 手軽に栄養が取れ、見た目も華やかになりますよ。



果彩菜ちはら台店
公式Instagram



旬のおいしさ いただきます!

Vol.11

旬食材活用レシピ!

ブロッコリーのチキンオムライス

* いつものオムライスもブロッコリーを加えるとひと味違った

おいしさに。とろけたチーズがたまりません。

材料(2人分)

ごはん	400g
鶏もも肉	1/2枚
タマネギ・ブロッコリー	各 1/4個
A. 酒	大さじ1
A. 塩・コショウ	少々
A. ケチャップ	大さじ4
卵	3個
B. 生クリーム	大さじ2
B. 塩・コショウ	少々
スライスチーズ	1枚
サラダ油	大さじ1
バター	20g
パセリ・ケチャップ	適宜

作り方

- 1 鶏もも肉は1cmくらいの角切り、タマネギはみじん切りにする。ブロッコリーは細かくきざみ、茎の部分も5mmくらいの角切りにし、塩ゆでして水気をよくきっておく。
- 2 フライパンにサラダ油を熱し、①の鶏もも肉とタマネギ、ブロッコリーの茎を炒め、ごはんをブロッコリーを加えてさらに炒め合わせ、Aで味つけして皿に盛る。
- 3 卵を溶きほぐしてBを加える。フライパンにバター10gずつを熱し、卵を半量ずつ流し入れ、大きくかき混ぜる。半熟になりそうになったら火を止め、半分に切ったスライスチーズをのせてフタをし、予熱でチーズを溶かす。
- 4 ②の上に③のをせ、みじん切りにしたパセリとケチャップをかける。

出典: JAグループホームページ

旬を味わう(お手軽レシピ)内「ブロッコリーのチキンオムライス」ページ

<https://life.ja-group.jp/recipe/detail?id=79>

【直売所】 農産物直売所果彩菜ちはら台店 ☎(52)7000

五井A マート ☎(21)8010

【給油所】 養老給油所 ☎(36)3316

ジャスポート高滝 ☎(98)0436

【榛市原市農協サービス】 資産管理センター ☎(24)2621

JAだより
2024.01

総務部・経営企画部から

当JA所有不動産の売却について

当JA所有不動産を「一般競争入札」の方法により売却するに当たり、入札への参加を検討される皆さまに入札に付する不動産の概要及び手続を説明した「不動産売却案内書」をご用意いたしました。

購入を希望される方は本案内書をご覧いただき、各事項をご承知のうえ、お申込みください。

【物件概要】 土地

所在地番:市原市喜多字上外野948番15

地目:宅地

地積:1061.66㎡

土地

所在地番:市原市喜多字上外野948番16

地目:宅地

地積:406.75㎡

【売却価格】 最低売却価格 22,614,000円(消費税を含まない)

【入札期日】 令和6年2月16日(金)～29日(木)

【開札の方法】 開札は、当JAの令和6年3月6日(水)開催の「JA遊休資産等検討委員会」にて実施し、同日の理事会で決定いたします。

【落札者の決定】 開札の結果、有効な入札を行った者のうち、当JAが定める最低売却価格以上で、かつ最高の価格をもって入札した者を落札者と決定いたします。

【お問合せ先】 JA市原市本店 総務部・経営企画部 担当:飛田、賀曾利、西川
☎(23)8555 時間:午前9時～午後4時(土・日・祝除く)

※詳細は、当JAのホームページ(不動産売却案内書等)をご覧ください。
また、入札関係書類は上記ホームページで取得してください。
(<https://www.ja-ichihara.or.jp/pages/260/>)



経営企画部から

組合員の皆さんの声をお聞かせください!

＝令和6年度事業へ意見募集＝

JAは組合員の困りごとや悩みを「総合事業」を通じて、解消法を提案するために、対話による情報提供と意見集約、事業運営などへの反映をめざしています。

今年度においても、事業方針・計画(骨子)を当JAのホームページに掲載し、広く意見・提案を募ります。ぜひ、当該記事をご覧いただき、ご意見・ご要望を頂戴できましたら幸いです。

【募集期間】

令和6年1月4日(水)～31日(火)

※詳細は当JAホームページをご覧ください。

<https://www.ja-ichihara.or.jp/pages/240>



認定農業者全体会議の様子



千葉県農業用生産資材 価格高騰緊急支援事業の 申請期間が延長されました

農業用生産資材の価格高騰の影響を受ける農業者の皆さまに給付金を交付しています。

本給付金の申請受付期間について以下のとおり延長しますので、お知らせします

申請期間

令和6年1月31日(水)まで

令和5年1月1日以降に営農を開始した認定新規就農者も同様に令和6年1月31日(水)まで

【交付対象者】 生産性向上に取り組む農業者

- 個人事業主の場合、原則として青色申告を行っている場合が対象です。
- 直近決算における生産資材費*が20万円以上の場合が対象です。

【給付金額】

直近の決算書類における「生産資材費*」の1割(上限20万円)

*生産資材費は、「種苗費」「農具費」「農業衛生費」「諸材料費」となります。

【お問合せ先】 千葉県農業用生産資材支援事務局

郵送・お問合わせ先 〒260-0031
千葉市中央区新千葉2-12-1 第11東ビル3階

☎ 0120-985-124

平日 10:00～19:00 ※休業日:土・日・祝日、12月29日～1月3日

専用ウェブサイトURL

<https://jimukyoku.site/chiba/nogyoshien/>

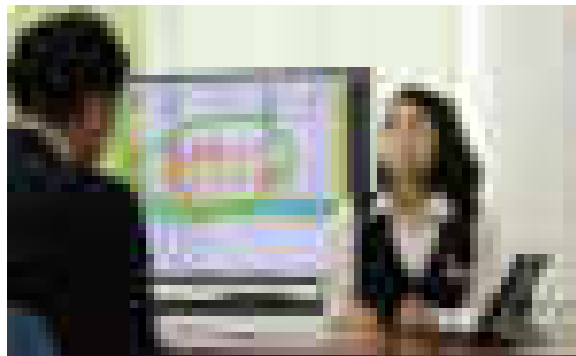
千葉県 農業資材 支援

検索



当JA職員 県下LAコンクールで入賞

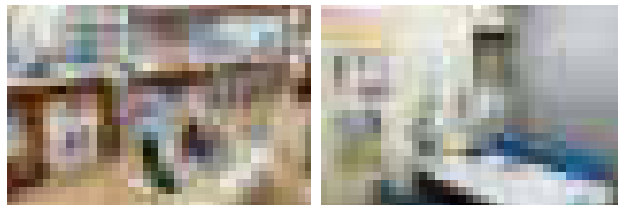
当JAのLA担当職員が接客対応を競う県大会に出場しました。結果は以下のとおりです。
▽10月24日開催「令和5年度JAスマイルサポーター・LAコンクール千葉県大会」ひと保障複数提案B部門 優秀賞=鈴木美穂(八幡支店)



支店活動の活性化コンクールを実施!

当JAで7月から支店の美化への取り組みや挨拶等の対応における基本動作、職員間のコミュニケーション・連携など支店の総合的な事業活動を評価するコンクールを行いました。結果は以下のとおりです。

▽最優秀店舗賞=八幡支店▽優秀店舗賞=三和支店、市津支店、月崎支店▽努力賞=本店営業、五井支店、南総支店、姉崎支店



最優秀店舗賞の八幡支店の窓口

年金友の会 ゴルフ大会で交流

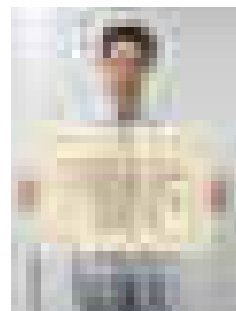
当JAの年金友の会は11月6日に牛久の市原ゴルフクラブ柿木台コースでゴルフ大会を実施。64人の会員が交流とゴルフを楽しみました。大会の結果は以下のとおりです(敬称略)。
▽優勝=杉野禎一
▽準優勝=渡邊昭好
▽3位=村井秀雄



「幸運にも優勝でき、この上ない喜び」とコメントした杉野さん

元木養鶏 初の農水大臣賞受賞

山小川の有限会社元木養鶏は、10月11日に県畜産総合研究センターで開かれた千葉県鶏卵品質改善共進会で、農林水産大臣賞を初めて受賞しました。代表取締役の元木隆行さんは「養鶏業が盛んな千葉県で受賞できたのはうれしい」と話しました。



107点の出品の中から、外観や割卵の状態などが評価されました

農機センターから

JAいすみ & JA長生 & JA市原市 & JA全農ちば

第4回

南総スプリングフェア

2/9・10

午前9時-午後3時
(最終日は午後2時30分まで)

JA全農ちば
南総センター
千葉県長生郡南町本台628

農業機械

特典①

ご来場者プレゼント!

当日ご来場のお客さまに、
記念品を進呈いたします。

関東6県
スペシャル機
展示コーナー

第3弾共同購入
コンバイン

情報解禁!

■ 主催: JAいすみ・JA長生・JA市原市・JA全農ちば

水稻苗の注文はJAへ

【受付期間】

令和6年1月9日(火)～3月29日(金)
(土・日・祝を除く、午前9時～午後5時)

【取扱品目】 コシヒカリ

価格(税込)：緑化苗690円、硬化苗910円、
配達料200円(1枚当たり)

【お申込み先】

中央・東海・南部の各営農センター

10月・11月理事会次第

10月の理事会で次の事項が承認・報告されました。
令和5年10月27日(金) 市原市市民会館2階会議室

【議決事項】

- (1) 出資減口承認
- (2) 一取引先1億円を超える貸出金
- (3) 総代選挙にかかる各管理者並びに立会人の指名
- (4) 固定資産(旧湿津支店跡地)の売却
- (5) マネー・ローンダリング等への対応に関する規則の一部変更
- (6) マネー・ローンダリング等及び反社会的勢力等への対応に関する基本方針の一部変更
- (7) 時価算定要領の一部変更
- (8) 時価算定マニュアルの一部変更
- (9) 資産査定要領の一部変更
- (10) 有価証券減損処理基準の一部変更
- (11) 令和5年度決算に係る監事監査結果に基づく改善を要する事項に関する回答

【報告事項】

10月事業・行事報告の他13件の報告事項がありました

11月の理事会で次の事項が承認・報告されました。
令和5年11月29日(水) 市原市市民会館2階会議室

【議決事項】

- (1) 出資減口承認
- (2) 一取引先1億円を超える貸出金
- (3) 一取引先1億円を超える貸出金
- (4) 役員推薦委員の委嘱
- (5) 給与規程の一部変更
- (6) 組織規程「別表4」職務権限表の一部変更
- (7) 手数料一覧表の改定
- (8) 令和6年度育苗センター水稻苗価格の設定
- (9) 令和6年度内部監査計画書の策定

【報告事項】

11月事業・行事報告の他4件の報告事項がありました

人事異動

【採用】

氏名 所属 【令和5年11月13日付】
佐々木達也 経済部営農販売課販売係(パート)

【異動】

氏名 所属(旧任) 【令和5年12月1日付】
佐藤 英明 葬祭部次長兼業務課課長(同部次長兼営業課課長)
相川 直美 葬祭部営業課課長(同部業務課課長)

【退職】

氏名 所属 【令和5年10月25日付】
福元 一聖 金融部融資課
【令和5年10月31日付】

小柳 桂子 姉崎支店係長
鈴木 賀子 姉崎支店
高橋 玲奈 中央営農センター(パート)
【令和5年11月30日付】

岩無 健太 南総支店

直売所年末年始営業のお知らせ

	果彩菜ちはら台店	五井Aマート
12/27(水)	臨時営業 (午前9時30分～午後4時)	営業(午前9時30分～午後4時)
12/28(木)	営業(午前9時30分～午後4時)	
12/29(金)	営業(午前9時30分～午後4時)	
12/30(土)	営業 (午前9時30分～午後4時)	営業(午前9時30分～午後4時)
12/31(日)		休業日
1/1(月)	休業日	
1/4(木)	休業日	
1/5(金)	初売り(午前9時30分～午後4時)	

給油所年末年始営業のお知らせ

	養老給油所	ジャスポート高滝
12/30(土)	営業(午前8時～午後5時)	営業(午前8時～午後6時)
12/31(日)	休業日	
1/1(月)	休業日	
1/2(火)	休業日	
1/3(水)	営業時間短縮 (午前8時～午後5時)	
1/4(木)	営業(午前8時～午後6時)	

農作業の求人・求職受付中!

当JAでは農業無料職業紹介事業を行っています。農業求人WEBサイト「ちばの農業で働こう!」で農業求人を随時掲載しています(連動して「求人ジャーナル」や「indeed」でも掲載)。詳しいお問合せは当JA 経済部まで。



金融部から 正組員(ご家族の方を含みます)の方には、別途特別優遇枠をご用意しております

三大疾病保障付 — ご案内 — 住宅ローンキャンペーン

◎取扱時期:令和6年1月4日から令和6年12月30日までに
本審査申込手続きが完了し実際にお借入れいただける方

〈ガン・急性心筋梗塞・脳卒中〉いずれかの病状により、所定の状態と診断されたら…

住宅ローン残高が0円になります

通常、金利に0.1%上乗せのところ

→今なら無料!! 年0.575%
(金利上乗せ無し)

(店頭基準金利:2.475%)変動金利(最大▲1.9%適用時)

※三大疾病保障特約を無料で付帯するには、当JAにて債務者全員の全額給与振込指定契約が条件となります。
※全額給与振込指定契約ができない方で三大疾病保障特約を付帯する場合は、金利に+0.1%上乗せとなります。
※既存ご契約内容に変更はできません。

【お問合せ先】 ☎(23)8555

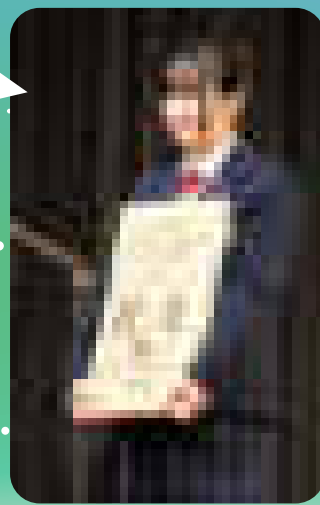
金融部融資課 担当:鈴木・永野・山田

新しい「いちはら梨」の

愛称は「碧月」です！

あおづき

市原市が15年をかけた開発した梨の品種「市原7号」の愛称は、「碧月」に決定しました。市は市制施行60周年に合わせ、今年7月に市内小中学生に愛称を募集。2190件の応募の中から、ちらはら台南中3年生の小野寺舞さんが考案した「碧月」を選出し、11月26日開催の60周年記念式典で発表しました。



愛称「碧月」を考案した小野寺さん

命名由来は、青緑の意味を持つ「碧」と大玉の梨から連想する「月」の字の組み合わせから連想しました！

令和6年から市内梨農家が本格的に栽培に取り組み、「ご当地名産」として直売所の目玉商品化をめざしていきます。今後、市とJAが連携し普及拡大を図り、4〜5年後の一般販売を見込んでいます。

「碧月(市原7号)」の特徴

- ・9月中旬に採れる平均600〜700グラムの大玉果
- ・豊産性が見込める青梨で、甘みも酸味もある濃厚な味が特徴
- ・市原市限定の品種
- ・平成19年から市の農業センターで育成された

8月末には実が大きくなり、酸味があって加工に向き、9月に入ると甘味が強まり、生食に適したおもしろい梨です。「幸水」「豊水」「あきづき」の後に収穫できるため、産地は新たな主力品種として期待しています。



「碧月」の試験栽培を行っている山本寿光さん

イチハラ、ハピネス。

さまざまなテーマに沿ったイベントや講座を3日間にわたり開催

100人を超える文化人・知識人が市原に大集合！

歴史・文化、アート、健康、経済、今話題のAIなどなど、いろいろなテーマで約140講座を繰り広げる、ハピネスな3日間。

エンジン01 in 市原

2024年1月26日(金)・27日(土)・28日(日)

市原市市民会館、帝京平成大学 千葉キャンパス 他

主催：エンジン01文化戦略会議

共催：エンジン01 in 市原実行委員会

お問い合わせ エンジン01 in 市原実行委員会事務局(市原市総務部総務課60周年事業推進室内)

〒290-8501 千葉県市原市国分寺台中央1-1-1

TEL 0436-23-9826 | FAX 0436-21-1720 | E-MAIL enjin01@city.ichihara.lg.jp

チケット チケットぴあ、全国のセブン-イレブン、市原市市民会館窓口にて発売中

各講座 800円 ※一部講座を除く ※pia.jp/ ※チケットぴあ、全国のセブンイレブンは別途手数料がかかります
プログラム等の詳細については、公式ホームページをご確認ください

<https://enjin01-ichihara.jp/>



文化戦略会議



農業関連講座

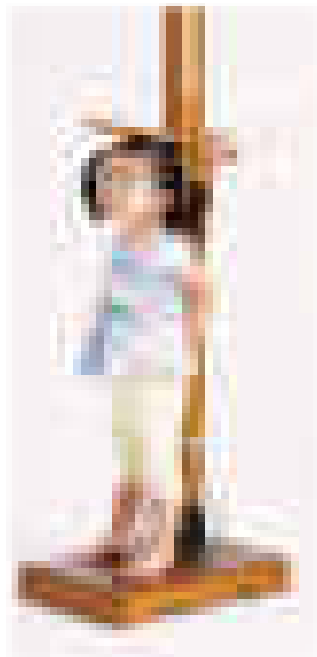
2時限

12:00-13:15

12教室

市原の
美味しい農産物を
世界へ

西川りゅうじん
鶴田惣一(ゲスト)
徳岡邦夫/山田美保子
山本史郎(ゲスト)



©エンジン01文化戦略会議

JA市原市広報誌 JAだより

2024年1月号(424号)

次号(2024年3月号)は2月下旬の発行予定です

■発行 市原市農業協同組合(JA市原市) 経営企画部
〒290-0073 千葉県市原市国分寺台中央1丁目7番地3
TEL 0436(23)8555
<https://www.ja-ichihara.or.jp>

